

Instrukcja wypełnienia ankiety na potrzeby oceny postępów wdrażania programów działań II aktualizacji Planów gospodarowania wodami (IIAPGW) w okresie 2023–2025

Niniejsza instrukcja została stworzona aby ułatwić Państwu wypełnienie formularza ankietowego z realizacji działań zawartych w planach gospodarowania wodami na obszarach dorzeczy, za lata 2023-2025.

Formularz służy do zbierania aktualnych, spójnych i porównywalnych danych za lata 2023, 2024 i 2025 od wszystkich podmiotów wskazanych w IIaPGW jako odpowiedzialne za realizację działań (w tym podmiotów wymienionych w art. 328 ust. 2 Prawa wodnego, w przypadku gdy nie przekazały kompletu sprawozdań za okres 2023-2025).

Podkreślamy, że niniejsza ankietyzacja nie stanowi procesu sprawozdawczości podmiotów zobowiązanych do składania sprawozdań zgodnie z art. 328 ust. 2 ustawy Prawo wodne.

W przedstawionym opisie sposobu identyfikacji działań przypisanych podmiotom zobowiązanym do ich realizacji oraz tym samym do informowania o stopniu i zakresie realizacji działań na wniosek Ministra Infrastruktury wykorzystano materiały informacyjne używane podczas sprawozdawczości, uzupełnione o dodatkowe informacje i udostępnione narzędzia. Ma to na celu ujednoczenie metod stosowanych podczas ankietyzacji okresowej z tymi wykorzystywanymi corocznie podczas sprawozdawczości podmiotów zobowiązanych na podstawie art. 328 ust. 2 ustawy Prawo wodne.

Poniżej znajduje się główna instrukcja wypełniania formularza oraz słownik pojęć używanych w IIaPGW oraz tym samym w prowadzonej ankietyzacji.

Dodatkowe informacje znajdą Państwo na stronie internetowej poświęconej ankietyzacji: <https://raport2apgw.pl/>

Jeśli mimo poniższych wyjaśnień mają Państwo pytania, wątpliwości, prosimy o skorzystanie z poniższych możliwości:

- wejdź na <https://raport2apgw.pl/> - dodatkowe materiały i wskazówki, zapowiedzi webinarów, film instruktażowy wypełnienia ankiety (opublikowanie wkrótce);
- napisz: ankieta@raport2apgw.pl;
- zadzwoń: 698-272-900, 698-351-900, 698-419-900 (obsługa merytoryczna + techniczna, czynne: pon.- pt. w godz. 9.00- 15.00);
- weź udział w webinarze (zapowiedzi wkrótce).

I. Słownik pojęć

- **jednolita część wód powierzchniowych (JCWP)** - oddzielny i znaczący element wód powierzchniowych, taki jak: jezioro, zbiornik, strumień, rzeka lub kanał, część strumienia, rzeki lub kanału, wody przejściowe lub pas wód przybrzeżnych;

- **jednolita część wód podziemnych (JCWPd)** –określona objętość wód podziemnych występująca w obrębie warstwy wodonośnej lub zespołu warstw wodonośnych;
- **jednolita część wód (JCW)** - jednolita część wód powierzchniowych lub jednolita część wód podziemnych; JCW jest podstawową jednostką dla której zostały określone działania w IIaPGW w tzw. zestawach działań stanowiących załączniki do IIaPGW;
- **dorzecze** - obszar lądu, z którego wszystkie spływy powierzchniowe odprowadzane są przez system strumieni, rzek i, gdzie stosowne, jezior, do morza poprzez pojedyncze ujście cieku, estuarium lub deltę;
- **obszar dorzecza** - obszar lądu i morza składający się z jednego lub wielu sąsiadujących ze sobą dorzeczy wraz ze związanymi z nimi wodami podziemnymi i wodami przybrzeżnymi, jako jednostka główna dla gospodarowania wodami w dorzeczu;
- **region wodny** - część obszaru dorzecza wyodrębniona na podstawie kryterium hydrograficznego na potrzeby zarządzania zasobami wodnymi lub znajdująca się na terytorium Rzeczypospolitej Polskiej część międzynarodowego dorzecza;
- **zlewnia** - część powierzchni terenu (np. dorzecza) zamknięta działem wodnym w dowolnym przekroju (wodowskazowym, zapory, mostu, ujścia cieku do odbiornika); w przypadku, gdy zlewnia obejmuje cały system rzeczny, tj. rzekę główną i jej dopływy, wówczas pojęcie zlewni jest równoznaczne z pojęciem dorzecza.

II. Plany gospodarowania wodami (PGW) – gdzie szukać informacji o działaniach

Plany gospodarowania wodami na obszarach dorzeczy, przyjmuje i aktualizuje minister właściwy do spraw gospodarki wodnej w drodze rozporządzeń. PGW opracowywane są dla 9 obszarów dorzeczy: Odry, Wisły, Dniestru, Dunaju, Banówki, Łaby, Niemna, Pregoty, Świeżej.

W 2023 r. zaczęły obowiązywać nowe plany gospodarowania wodami, które są dostępne na stronie:

<https://isap.sejm.gov.pl/isap.nsf/search.xsp?status=O&title=planu+gospodarowania%20wodami>.

Szczegółowe informacje na temat planów gospodarowania wodami znajdują się na stronie:

<http://apgw.gov.pl/>

W treści dokumentów znajdują się podstawowe informacje potrzebne do wypełnienia formularza. Poniżej, w podziale na poszczególne plany gospodarowania wodami, przedstawiono wyszczególnienie rozdziałów i załączników, w których zawarte są potrzebne informacje. Poniżej została również umieszczona informacja, jak wyszukać potrzebne informacje za pomocą hydroportalu prezentującego dane w formie przestrzennej.

1. Rozporządzenie Ministra Infrastruktury z dnia 4 listopada 2022 r. w sprawie Planu gospodarowania wodami na obszarze dorzecza Wisły:

Katalog działań krajowych znajduje się w załączniku nr 11;

Katalog działań dla poszczególnych kategorii wód (wymienionych poniżej) znajduje się w załączniku nr 12:

- jednolitych części wód powierzchniowych rzecznych (JCWP RW);
- jednolitych części wód powierzchniowych zbiornikowych (JCWP RWr);
- jednolitych części wód powierzchniowych jeziornych (JCWP LW);
- jednolitych części wód powierzchniowych przejściowych i przybrzeżnych (JCWP TW i CW);
- jednolitych części wód podziemnych (JCWPd)

Zestawy działań tj. informacje o działaniach zaplanowanych dla danej JCWP w poszczególnych kategoriach wód (wymienionych poniżej) znajdują się w załącznikach 13-17:

- jednolitych części wód powierzchniowych rzecznych (JCWP RW), – załącznik nr 13;
- jednolitych części wód powierzchniowych zbiornikowych (JCWP RWr) – załącznik nr 14;
- jednolitych części wód powierzchniowych jeziornych (JCWP LW) – załącznik nr 15;
- jednolitych części wód powierzchniowych przejściowych i przybrzeżnych (JCWP TW i CW) - załącznik nr 16;
- jednolitych części wód podziemnych (JCWPd) – załącznik nr 17

2. Rozporządzenie Ministra Infrastruktury z dnia 16 listopada 2022 r. w sprawie Planu gospodarowania wodami na obszarze dorzecza Odry:

Katalog działań krajowych znajduje się w załączniku nr 11;

Katalog działań dla poszczególnych kategorii wód (wymienionych poniżej) znajduje się w załączniku nr 12:

- jednolitych części wód powierzchniowych rzecznych (JCWP RW);
- jednolitych części wód powierzchniowych zbiornikowych (JCWP RWr);
- jednolitych części wód powierzchniowych jeziornych (JCWP LW);
- jednolitych części wód powierzchniowych przejściowych i przybrzeżnych (JCWP TW i CW);
- jednolitych części wód podziemnych (JCWPd)

Zestawy działań tj. informacje o działaniach zaplanowanych dla danej JCWP w poszczególnych kategoriach wód (wymienionych poniżej) znajdują się w załącznikach 13-17:

- jednolitych części wód powierzchniowych rzecznych (JCWP RW), – załącznik nr 13;
- jednolitych części wód powierzchniowych zbiornikowych (JCWP RWr) – załącznik nr 14;
- jednolitych części wód powierzchniowych jeziornych (JCWP LW) – załącznik nr 15;

- jednolitych części wód powierzchniowych przejściowych i przybrzeżnych (JCWP TW i CW) - załącznik nr 16;
- jednolitych części wód podziemnych (JCWPd) – załącznik nr 17

3. Rozporządzenie Ministra Infrastruktury z dnia 29 listopada 2022 r. w sprawie Planu gospodarowania wodami na obszarze dorzecza Pregoty

Katalog działań krajowych znajduje się w załączniku nr 10;

Katalog działań dla poszczególnych kategorii wód (wymienionych poniżej) znajduje się w załączniku nr 11:

- jednolitych części wód powierzchniowych rzecznych (JCWP RW);
- jednolitych części wód powierzchniowych jeziornych (JCWP LW);
- jednolitych części wód podziemnych (JCWPd)

Zestawy działań tj. informacje o działaniach zaplanowanych dla danej JCWP w poszczególnych kategoriach wód (wymienionych poniżej) znajdują się w załącznikach nr:

- jednolitych części wód powierzchniowych rzecznych (JCWP RW), – załącznik nr 12;
- jednolitych części wód powierzchniowych jeziornych (JCWP LW) – załącznik nr 13;
- jednolitych części wód podziemnych (JCWPd) – załącznik nr 14

4. Rozporządzenie Ministra Infrastruktury z dnia 29 listopada 2022 r. w sprawie Planu gospodarowania wodami na obszarze dorzecza Dunaju

Katalog działań krajowych znajduje się w załączniku nr 8;

Katalog działań dla poszczególnych kategorii wód (wymienionych poniżej) znajduje się w załączniku nr 9:

- jednolitych części wód powierzchniowych rzecznych (JCWP RW);
- jednolitych części wód podziemnych (JCWPd)

Zestawy działań tj. informacje o działaniach zaplanowanych dla danej JCWP w poszczególnych kategoriach wód (wymienionych poniżej) znajdują się w załącznikach nr:

- jednolitych części wód powierzchniowych rzecznych (JCWP RW), – załącznik nr 10;
- jednolitych części wód podziemnych (JCWPd) – załącznik nr 11

5. Rozporządzenie Ministra Infrastruktury z dnia 29 listopada 2022 r. w sprawie Planu gospodarowania wodami na obszarze dorzecza Łaby

Katalog działań krajowych znajduje się w załączniku nr 7;

Katalog działań dla poszczególnych kategorii wód (wymienionych poniżej) znajduje się w załączniku nr 8:

- jednolitych części wód powierzchniowych rzecznych (JCWP RW);
- jednolitych części wód podziemnych (JCWPd)

Zestawy działań tj. informacje o działaniach zaplanowanych dla danej JCWP w poszczególnych kategoriach wód (wymienionych poniżej) znajdują się w załącznikach nr:

- jednolitych części wód powierzchniowych rzecznych (JCWP RW), – załącznik nr 9;
- jednolitych części wód podziemnych (JCWPd) – załącznik nr 10

6. Rozporządzenie Ministra Infrastruktury z dnia 2 grudnia 2022 r. w sprawie Planu gospodarowania wodami na obszarze dorzecza Niemna

Katalog działań krajowych znajduje się w załączniku nr 9;

Katalog działań dla poszczególnych kategorii wód (wymienionych poniżej) znajduje się w załączniku nr 10:

- jednolitych części wód powierzchniowych rzecznych (JCWP RW);
- jednolitych części wód powierzchniowych jeziornych (JCWP LW);

Zestawy działań tj. informacje o działaniach zaplanowanych dla danej JCWP w poszczególnych kategoriach wód (wymienionych poniżej) znajdują się w załącznikach nr:

- jednolitych części wód powierzchniowych rzecznych (JCWP RW), – załącznik nr 11;
- jednolitych części wód powierzchniowych jeziornych (JCWP LW) – załącznik nr 12;

7. Rozporządzenie Ministra Infrastruktury z dnia 18 listopada 2022 r. w sprawie Planu gospodarowania wodami na obszarze dorzecza Dniestru

Katalog działań krajowych znajduje się w załączniku nr 7;

Katalog działań dla poszczególnych kategorii wód (jednolitych części wód powierzchniowych rzecznych (JCWP RW)) znajduje się w załączniku nr 8.

Zestawy działań tj. informacje o działaniach zaplanowanych dla danej JCWP w poszczególnych kategoriach wód (jednolitych części wód powierzchniowych rzecznych (JCWP RW)) znajduje się w załączniku nr 9.

8. Rozporządzenie Ministra Infrastruktury z dnia 1 grudnia 2022 r. w sprawie Planu gospodarowania wodami na obszarze dorzecza Świeżej

Katalog działań krajowych znajduje się w załączniku nr 7;

Katalog działań dla poszczególnych kategorii wód (wymienionych poniżej) znajduje się w załączniku nr 8:

- jednolitych części wód powierzchniowych rzecznych (JCWP RW);
- jednolitych części wód powierzchniowych jeziornych (JCWP LW);

Zestawy działań tj. informacje o działaniach zaplanowanych dla danej JCWP w poszczególnych kategoriach wód (wymienionych poniżej) znajdują się w załącznikach nr:

- jednolitych części wód powierzchniowych rzecznych (JCWP RW), – załącznik nr 9;
- jednolitych części wód powierzchniowych jeziornych (JCWP LW) – załącznik nr 10

9. Rozporządzenie Ministra Infrastruktury z dnia 10 listopada 2022 r. w sprawie Planu gospodarowania wodami na obszarze dorzecza Banówki

Katalog działań krajowych znajduje się w załączniku nr 7;

Katalog działań dla poszczególnych kategorii wód (jednolitych części wód powierzchniowych rzecznych (JCWP RW)) znajduje się w załączniku nr 8.

Zestawy działań tj. informacje o działaniach zaplanowanych dla danej JCWP w poszczególnych kategoriach wód (jednolitych części wód powierzchniowych rzecznych (JCWP RW)) znajduje się w załączniku nr 9.

III. Jak zlokalizować się wg podziału na JCW?


Proponuje dwa możliwe sposoby ustalenia lokalizacji podmiotu względem podziału na JCW (JCWP i JCWPd) – poprzez **hydroportal** (metoda stosowana podczas sprawozdawczości podmiotów) oraz poprzez **dot. ankietyzacji** i **dot. dodatkowych map i zestawienia udostępnione na stronie dot. ankietyzacji**.

1. Hydroportal

Informacje przestrzenne dotyczące planów gospodarowania wodami dostępne są na Hydroportalu administrowanym przez Państwowe Gospodarstwo Wodne Wody Polskie:

https://wody.isok.gov.pl/imap_kzgw/?gmap=gpPGW

Na portalu można sprawdzić w obrębie jakiego obszaru dorzecza znajduje się gmina, jakie jednolite części wód (wraz ich kartą charakterystyki) znajdują się w obrębie gminy. Poniżej znajduje się zrzut ekranu (Rys. 1) z Hydroportalu pokazujący możliwość wyświetlenia granic gminy poprzez zaznaczenie odpowiedniego pola wyboru w okienku zawartości mapy, które wyświetla się automatycznie po uruchomieniu strony portalu. Również w tym samym oknie zaznaczamy warstwę dotyczącą granic obszarów dorzeczy oraz warstwy dla poszczególnych

jednolitych części wód (Rys. 2). Wybierając ikonkę  lewym przyciskiem myszy, znajdującą się w prawym górnym rogu okna zawartości mapy możemy uzyskać informację o jednolitej części wód (JCW) przez kliknięcie lewym przyciskiem myszy w obrębie jej obszaru (Rys. 3). Po kliknięciu w wiersz jednolitej części wód otrzymujemy podstawowe informacje przydatne do wypełnienia formularza (Rys. 4), a następnie klikając link wyświetli nam się karta charakterystyki jednolitej części wód (Rys. 5).

Rys. 1. Jak wyświetlić granice gminy

Plany gospodarowania wodami

wody.isok.gov.pl/imap_kzgw/?gmap=gpPGW&moduleId=gpPGW

ISOK Plany gosp... Plik Widok Selekcja Narzędzia Wyszukiwania Wyszukaj...

Zawartość mapy

Warstwy Legend

Wyszukaj warstwę...

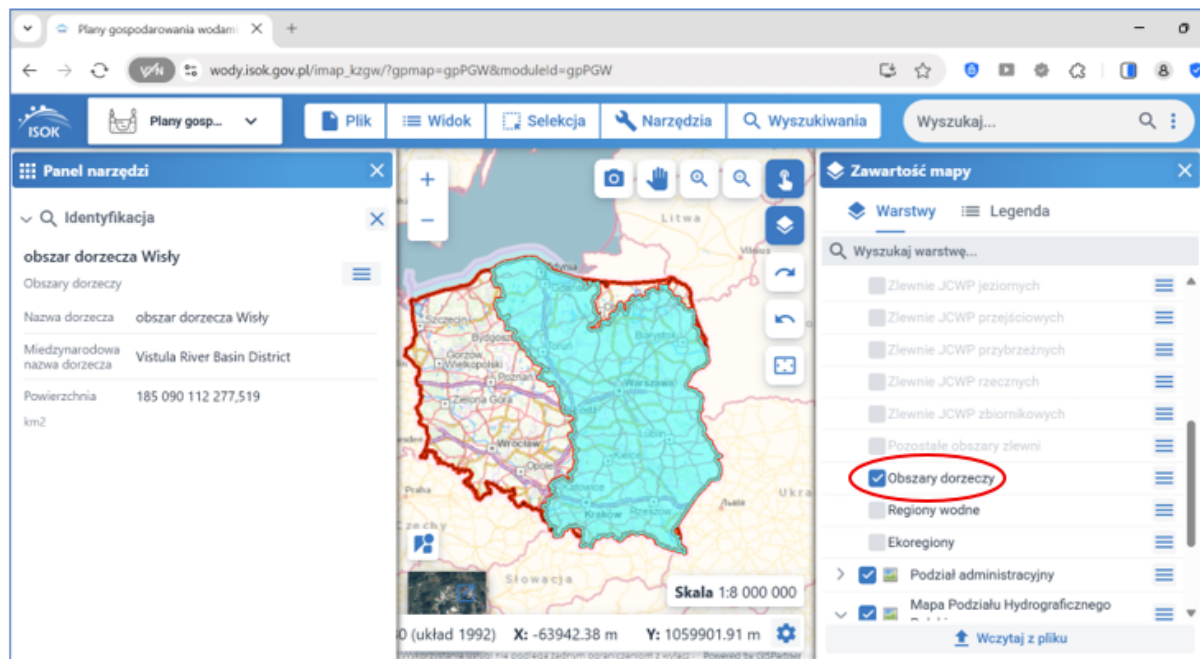
- Plany gospodarowania wodami
- Podział administracyjny
 - Nazwa województwa
 - Województwa
 - Nazwa powiatu
 - Powiaty
 - Nazwa gminy
 - Gminy
 - Obręby ewidencyjne
 - Miejscowości
- Mapa Podziału Hydrograficznego Polski

Wczytaj z pliku

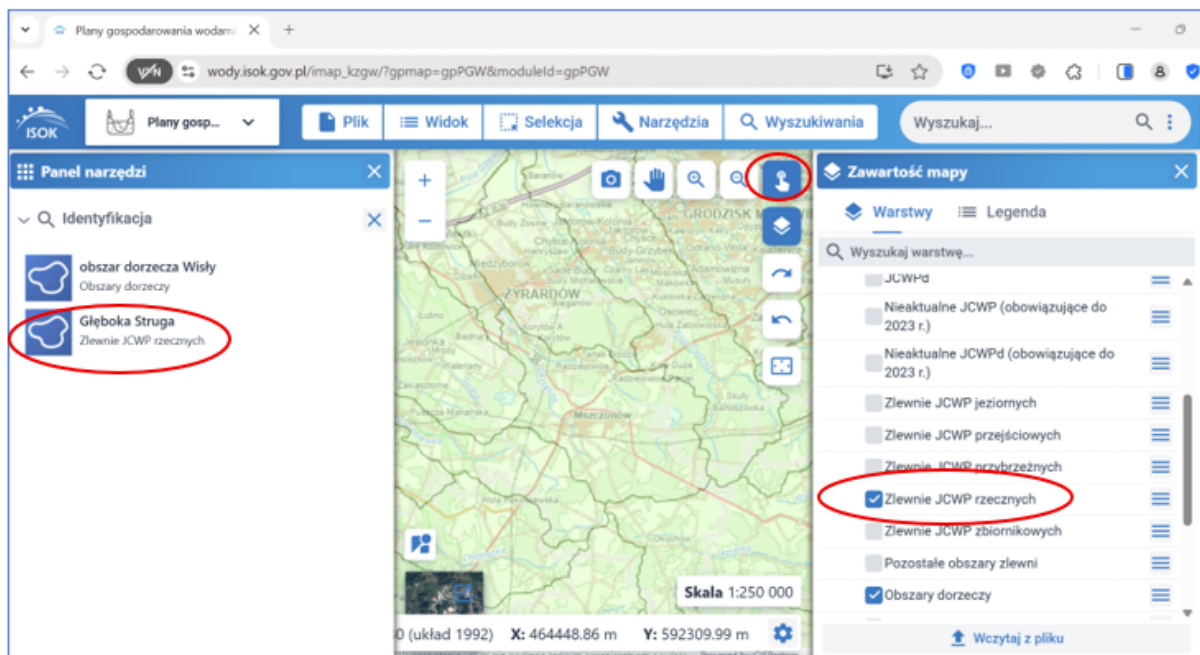
Skala 1:250 000

Układ: EPSG 2180 (układ 1992) X: 366212.75 m Y: 587503.02 m

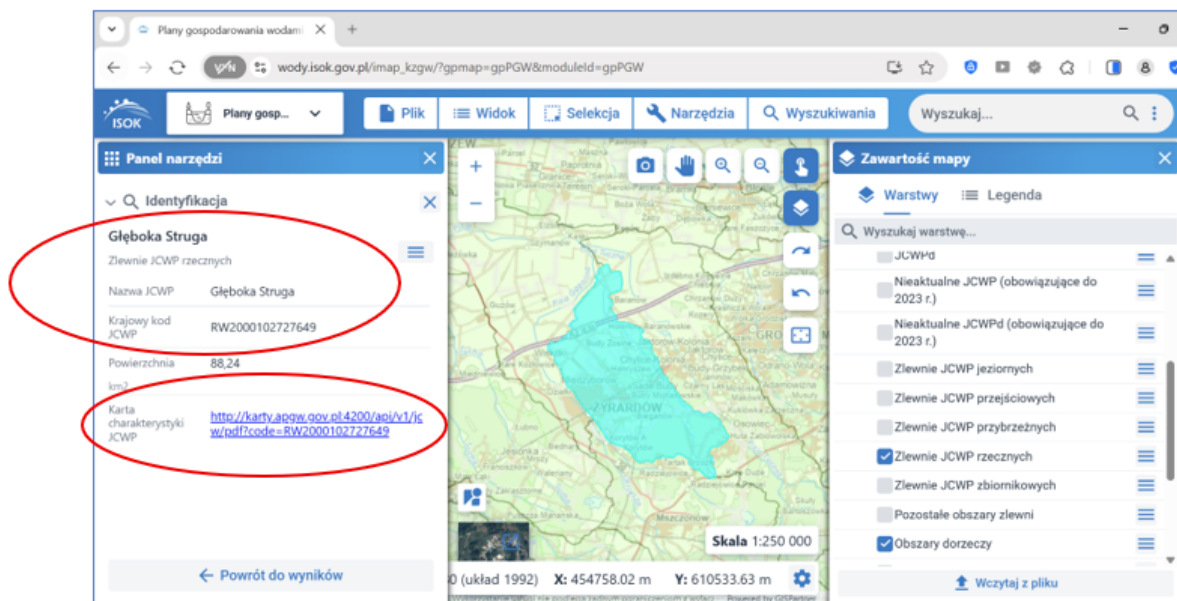
Rys. 2. Jak wyświetlić granice obszarów dorzeczy



Rys. 3. Odczytywanie informacji o poszczególnej jednolitej części wód



Rys. 4. Odczytywanie informacji o poszczególniej jednolitej części wód – karta charakterystyki JCWP



W karcie charakterystyki znajdują się podstawowe informacje dotyczące jednolitej części wód (Rys. 5) jak również zestawy działań jej przypisane (Rys. 6). W formularzu należy przedstawić stopień realizacji działań zarówno podstawowych, jak i uzupełniających.

Analogicznie po uzyskaniu wszelkich informacji o wszystkich jednolitych częściach wód powierzchniowych należy uzyskać informację o jednolitych częściach wód podziemnych zaznaczając pole wyboru w oknie zawartości mapy i powtórzyć opisane wcześniej czynności (Rys. 7).

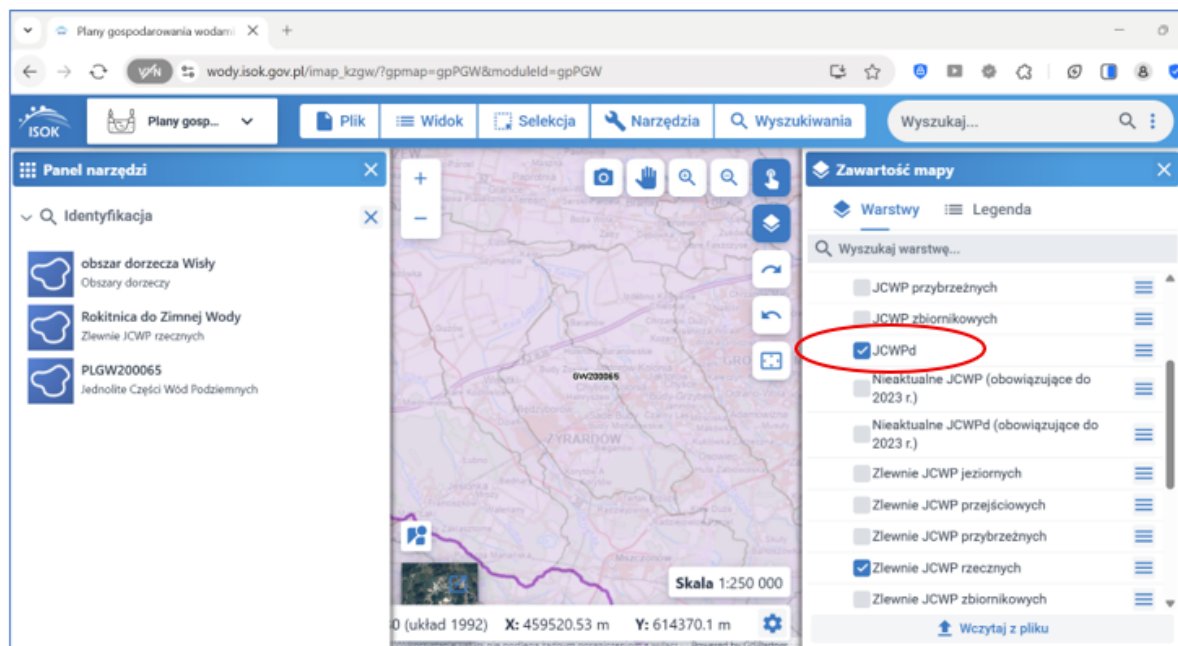
Rys. 5. Przykład podstawowych informacji o jednolitej części wód

1. INFORMACJE PODSTAWOWE	
Kategoria JCWP	JCWP RW - jednolita część wód powierzchniowych rzecznych
Nazwa JCWP	Głęboka Struga
Kod JCWP	RW2000102727649
Typ JCWP	PNp - Potok lub strumień nizinny piaszczysty
Rzeczywista długość JCWP [km]	47.01
Powierzchnia zlewni JCWP [km ²]	88.24
Obszar dorzecza	obszar dorzecza Wisły
Region wodny	region wodny Środkowej Wisły
Regionalny Zarząd Gospodarki Wodnej	Regionalny Zarząd Gospodarki Wodnej w Warszawie
Zarząd Zlewni	Zarząd Zlewni w Łowiczu
Nadzór wodny	Nadzór wodny w Sochaczewie
Regionalna Dyrekcja Ochrony Środowiska	RDOŚ w Warszawie
Województwo (TERYT)	mazowieckie (14)
Powiat (TERYT)	grodziski (1405); żyrardowski (1438)
Gmina (TERYT)	Baranów (1405032); Jaktorów (1405052); M. Żyrardów (1438011); Radziejowice (1438042); Wiskitki (1438053)
Czy JCWP uległa zmianie (powstała w wyniku podzielenia lub scalenia JCWP w poprzednim cyklu planistycznym (2016-2021))?	zmieniona (wydłużona)
Kod i nazwa JCWP w poprzednim cyklu planistycznym (2016-2021)	RW2000172727649 (Głęboka Struga)

Rys. 6. Przykład informacji o działaniu przypisanego jednolitej części wód

10. POZA OBOWIĄZKOWĄ REALIZACJĄ KATALOGU DZIAŁAŃ KRAJOWYCH WDRAŻA SIĘ ZESTAW DZIAŁAŃ	
Działania podstawowe	
Dla JCW nie zaplanowano żadnych dodatkowych działań podstawowych.	
Działania uzupełniające	
1 (działanie uzupełniające)	
ID działania	RW2000102727649__RWH_01.05__HY__60205
Kategoria działań	Kształtowanie stosunków wodnych w zlewni JCWP
Grupa działań	Ochrona ekosystemów wodnych i od wód zależnych/ odtwarzanie warunków siedliskowych z uwzględnieniem celów środowiskowych wskazanych dla obszarów przyrodniczych
Nazwa działania	Dodatkowy przegląd pozwoleń wodnoprawnych
Opis działania	Działanie polega na dokonaniu dodatkowego przeglądu udzielonych pozwoleń wodnoprawnych jeżeli wyniki monitoringu wód lub innych danych wskazują, że jest zagrożone osiągnięcie celów środowiskowych. Organy właściwe w sprawach pozwoleń wodnoprawnych przekazują ministrowi właściwemu do spraw gospodarki wodnej wyniki przeglądu pozwoleń wodnoprawnych, wskazując pozwolenia wodnoprawne, które zostały cofnięte lub ograniczone w celu zapobieżenia zagrożeniu osiągnięcia celów środowiskowych.
Koszt realizacji [PLN]	Brak danych do wyceny
Źródło finansowania	1. Środki własne.
Termin realizacji	2024
Jednostka odpowiedzialna za realizację	ZZ w Łowiczu; RZGW Warszawa; minister właściwy ds. gospodarki wodnej
Jednostka odpowiedzialna za sprawozdawczość	ZZ w Łowiczu; RZGW Warszawa; minister właściwy ds. gospodarki wodnej

Rys. 7. Miejsce wyświetlania warstwy jednolitych części wód podziemnych



2. Mapy i zestawienia udostępnione na stronie poświęconej ankietyzacji

Na stronie internetowej poświęconej ankietyzacji: <https://raport2apgw.pl/> znajdują Państwo dodatkowe materiały pozwalające na zlokalizowanie się względem podziału na JCW, zestawienie wskaźników dla każdego z działań wraz z dodatkowymi informacjami nt. działań i podmiotów odpowiedzialnych za sprawozdawczość, film prezentującym sposób jej wypełnienia (film zostanie umieszczony wkrótce), broszurę informacyjną i plakat oraz zapowiedź dwóch planowanych webinarów poświęconych tematyce ankietyzacji.

Materiałami pozwalającymi na ustalenie lokalizacji obszaru względem podziału kraju na JCW stanowią:

- mapy JCWP w obszarze poszczególnych województw na tle podziału administracyjnego,
- mapy JCWPd w obszarze poszczególnych województw na tle podziału administracyjnego,
- zestawienia tabelaryczne JCW poszczególnych kategorii względem podziału administracyjnego na poziomie gmin, z dopisaniem informacji do JCW o obszarze dorzecza i regionie wodnym.

Poniżej przedstawiono fragment widoku strony internetowej z materiałami do pobrania.

Rys. 8 Fragment widoku strony <https://raport2apgw.pl/> z materiałami (mapy, tabele) ułatwiającymi lokalizację względem podziału na JCW

